

# Metsätalouden ja porotalouden yhteensovittaminen Metsähallituksessa

*Heikki Juntunen*

Kajaani 13.9.2017

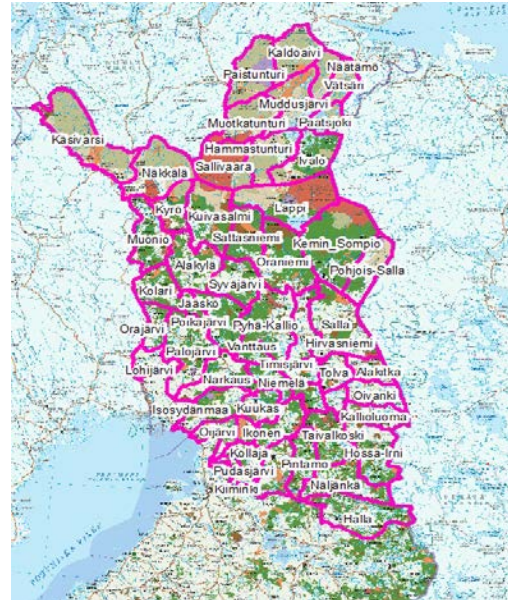


METSÄHALLITUS



# Poronhoitoalue ja Metsähallituksen maat ja vedet

- Poronhoitoalue kattaa 36 % Suomen ja 82 % valtion maiden maapinta-alasta
- Poronhoitoalueen pohjoisosa muodostaa ns. erityisen poronhoitoalueen
- Poronhoitoalueen eri osat eroavat maantieteellisesti toisistaan. Eroavaisuudet heijastuvat myös poronhoitotapoihin ja -kulttuuriin ja samalla myös metsä- ja porotalouden yhteensovittamistarpeisiin.



# Metsätalouden ja porotalouden yhteensovittaminen

## Poronhoitolaki ja -asetus 1990

- suunniteltaessa valtion maita koskevia, poronhoidon harjoittamiseen olennaisesti vaikuttavia toimenpiteitä valtion viranomaisten on neuvoteltava asianomaisen paliskunnan edustajien kanssa (53 §)
- erityisesti poronhoitoa varten tarkoitettu alue, missä valtion maata ei saa käyttää sillä tavoin, että siitä aiheutuu huomattavaa haittaa poronhoidolle (2 §)

## Metsähallituksen ja Paliskuntain yhdistyksen sopimus

- tavoitteena löytää yhteinen näkemys lakien käytäntöön soveltamiselle
- Sopimus pohjana metsäsertifiointin kriteerille 31
- Sopimus koskee koko poronhoitoaluetta
- Sopimus uusittu 4.4.2013



# Metsätalouden ja porotalouden yhteensovittaminen

## PEFC-metsäsertifiointi

- Kriteeri 31, Poronhoidon toimintaedellytykset turvataan.
- Kriteeri 32, Saamelaiskulttuurin ja saamelaisten perinteisten elinkeinojen toimintaedellytykset turvataan saamelaisten kotiseutualueella saamelaisten kestävän kehityksen mukaisesti.

## Laki Metsähallituksesta

- Metsähallituksen hallinnassa olevien luonnonvarojen hoito, käyttö ja suojele on sovitettava yhteen Saamelaiskäräjistä annetussa laissa (974/1995) tarkoitetulla saamelaisten kotiseutualueella siten, että **saamelaisten kulttuurin harjoittamisen edellytykset turvataan**, sekä poronhoitolaissa tarkoitetulla poronhoitoalueella siten, että poronhoitolaissa säädetyt velvoitteet täytetään



# Metsätalouden ja porotalouden yhteensovittaminen-pefc kriteeri 31

<b>Otsikko</b>	<b>Kriteeri 31: Poronhoidon toimintaedellytykset turvataan</b>
<b>Kriteeri</b>	Poronhoitoalueella metsähallituksen hallinnassa olevilla valtion metsäalueilla metsätalouden toimenpiteet ja poronhoito sovitetaan yhteen paikallisen yhteistyön avulla niin, että poronhoidon harjoittamisen edellytykset turvataan pitkäjänteisesti ja laaja-alaisesti metsätalouden toimenpiteissä.
<b>Indikaattorit</b>	Tavoitteen saavuttamiseksi Metsähallituksen tulee olla yhteistyössä asianosaisten paliskuntien edustajien kanssa silloin, kun se tekee sellaisia toimenpiteitä, joilla voi olla oleellista vaikutusta poronhoidon harjoittamiseen. Oleelliset toimenpiteet ja yhteistyön tarve tulee määritellä yhdessä niin, että tavoite saavutetaan. Yhteistoiminnassa noudatetaan Metsähallituksen ja Paliskuntain yhdistyksen 4.4.2013 yhdessä allekirjoittamaa sopimusta <sup>84)</sup> sekä Metsähallituksen luonnonvarasuunnitelmissa metsätalouden ja porotalouden yhteensovittamista käsitteleviä kohtia.
<b>Määritelmät</b>	84) Sertifiointikriteeri tarkoittaa kulloinkin voimassa olevaa <u>sopimusta</u> . Kriteeri koskee saamelaiden kotiseutualueen ulkopuolisen poronhoitoalueen valtion maita. Metsähallitus noudattaa kunkin paliskunnan kanssa sitä sopimusta, jossa paliskunta on mukana. Jos paliskunta sanoutuu irti kaikista sopimuksista, Metsähallitus noudattaa poronhoitolain, Metsähallituksen ympäristöoppaan ja luonnonvarasuunnitelmien kirjauksia.



# Metsätalouden ja porotalouden yhteensovittaminen-pefc kriteeri 32 (1/2)

<b>Otsikko</b>	<b>Kriteeri 32: Saamelaiskulttuurin ja saamelaisten perinteisten elinkeinojen toimintaedellytykset turvataan saamelaisten kotiseutualueella saamelaisten kestävä kehityksen mukaisesti</b>
<b>Kriteeri</b>	Saamelaisten <sup>85)</sup> kotiseutualueella valtion hallinnassa olevia alueita ja luonnonvaroja hoidetaan ja käytetään siten, että saamelaisten perinteisten elinkeinojen ja saamelaiskulttuurin harjoittamisen edellytykset turvataan. <sup>86)</sup>
<b>Indikaattorit</b>	<p>Valtion metsien käytössä seurataan kansainvälisen oikeuden, biodiversiteettisopimuksen artiklan 8j<sup>87)</sup> ja perustuslain tarkoittamien saamelaisten oikeuksien toteutumista sekä saamelaiskäräjien osallisuutta asian valmistelussa ja päätöksenteossa.</p> <p>Saamelaiskulttuuriin kuuluvan perinteisen poronhoidon edellyttämät toimenpiteet ja yhteistyön tarve määritellään saamelaisten kotiseutualueen paliskuntien, saamelaiskäräjien, koltaneuvoston ja Metsähallituksen välisellä sopimuksella poronhoidon ja Metsähallituksen toiminnan yhteistyömenettelyistä ja yhteensovittamisesta.</p> <p>Yhteistoiminnassa noudatetaan edellä mainittua sopimusta sen voimaantulohetkestä alkaen sekä Metsähallituksen luonnonvarasuunnitelmissa metsätalouden ja saamelaiskulttuurin yhteensovittamista käsitteleviä kohtia.</p>



# Metsätalouden ja porotalouden yhteensovittaminen-pefc kriteeri 32 (2/2)

<b>Määritelmät</b>	<p>85) Kriteerissä mainittuja <u>saamelaisia</u> ovat saamelaiskäräjästä annetun lain 3 pykälässä tarkoittamat henkilöt, saamelaisten kotiseutualueen kunnat on määrätty lain 4 pykälässä, kolttala-alue kolttalain 2 pykälässä. Saamelaisten perinteisinä elinkeinoina pidetään Suomen perustuslain 17 pykälässä 3 momentissa tarkoitettuja elinkeinoja.</p> <p>86) Tämä kriteeri koskee saamelaisten kotiseutualueen <u>valtion maita</u>. Metsähallitus noudattaa kunkin paliskunnan kanssa sitä sopimusta, jossa paliskunta on mukana. Jos paliskunta sanoutuu irti kaikista sopimuksista, Metsähallitus noudattaa poronhoitolain, Metsähallituksen ympäristöoppaan ja luonnonvarasuunnitelmien kirjauksia.</p> <p>87) <u>Biodiversiteettisopimus 8j</u>: ...kansallisen lainsäädäntönsä mukaisesti kunnioittaa, suojella ja ylläpitää alkuperäiskansojen ja paikallisten yhteisöjen sellaista tietämystä, keksintöjä ja käytäntöä, joka sisältyy biologisen monimuotoisuuden suojelun ja kestäväen käytön kannalta merkityksellisiin perinteisiin elämänmuotoihin ja edistää ja laajentaa niiden soveltamista mainittujen yhteisöjen luvalla ja myötävaikutuksella sekä rohkaista tietämyksestä, keksinnöistä ja käytännöstä saadun hyödyn tasapuolista jakoa.</p>
--------------------	---



# Luonnonvarasuunnittelu / porotalous (1/2)

- Suunnitelma laaditaan yhdessä alueen sidosryhmien kanssa. Suunnittelua varten muodostetaan **yhteistyöryhmä**, jossa myös porotalouden edustus
  - Kainuun LVS tehty vuosille 2015-2020, edustus Pky:stä
- Tavoiteanalyysissä kartoitetaan mm. porotalouden tavoitteet tulevalle suunnitelmakaudelle. Tarvittaessa voidaan hyödyntää paliskuntien PoroGis-aineistoa suunnitelmavaihtoehtojen luomisessa ja porotaloudelle tärkeiden alueiden huomioonottamisen vaikutusten arvioimisessa
- Määritetään hakkuulaskelmia varten **toimintaa ohjaavia rajoitteita**, joilla varmistetaan sekä metsätalouden kestävyys, luonto- ja virkistysarvojen säilyminen sekä turvataan porotalouden harjoittaminen





# Luonnonvarasuunnittelu / porotalous (2/2)

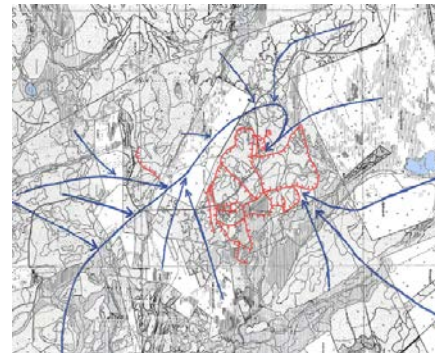
- Maankäyttö- ja alue-ekologiapäätöksillä voidaan turvata kohdekohtaisesti porotaloudelle arvokkaiden kohteiden säilyminen
  - Esim. Metsä-Lappi päätökset
  - Monimuotoisuuden kannalta arvokkaat kohteet ovat usein myös porotalouden kannalta tärkeitä
- Tuloksena toiminnan linjaukset ja lähivuosien toimintaohjelma, joissa määritetään, miten porotalouden tarpeet otetaan huomioon
  - Kainuun LVS: Poronhoitoalueella monikäyttömetsätaloutta harjoitetaan yhteistyössä paikallisten paliskuntien kanssa Metsähallituksen ja Paliskuntain yhdistyksen välisen sopimuksen mukaisesti



# Metsätalouden ja porotalouden yhteensovittaminen

## Porotalouden kannalta tärkeät alueet (ympäristöopas)

- Talvilaitumet, jäkälä- ja luppoalueet
  - Kainuussa siirrytty paljolti talvella tarharuokintaan
- Vasomisaalueet, aikaisin keväällä sulavat rinnealueet
- Porojen kuljetusreitit erotusaitoihin ja laidunalueiden väliset kuljetus- ja kulkureitit
- Poroaitojen ja erotuspaikkojen ympäristöt
- (kartan Porogis-aineistoa ei Kainuusta)



# Metsätalouden ja porotalouden yhteensovittaminen

Metsätaloustoimenpiteiden vaikutus voi kohdistua

- Porojen käyttämän ravinnon esiintymiseen tai sen määrään
  - Jäkälä- ja luppoalueet
- Ravinnon saatavuuteen
  - Lumi- ja tuuliolojen muuttuminen
- Porojen vasomisalueiden käyttökelpoisuuteen
- Porojen (ja etenkin vasojen) liikkumiseen
- Poromiesten liikkumiseen tai porohoitotöiden suorittamiseen



# Paliskuntain yhdistyksen ja Metsähallituksen sopimus (1/13)

## Taustaa:

Metsähallituksen metsien käsittelyä määrää ja ohjaa voimassa oleva lainsäädäntö, Metsähallituksen ympäristöopas, luonnonvarasuunnitelmat, metsäsertifiointin kriteerit ja muu ulkoinen ja talon sisäinen ohjeistus. Ohjeistusta valvotaan sisäisin ja ulkoisin auditoinnein. Metsäkeskus valvoo metsälain noudattamista

Tavoitteena, että toimimalla tämän sopimuksen mukaisesti Metsähallituksen toiminta täyttää mahdollisimman hyvin Metsähallituslain Ja Poro- ja metsähoitolain (14.9.1990/848) vaatimukset tässä sopimuksessa mainittujen asioiden osalta.



# Paliskuntain yhdistyksen ja Metsähallituksen sopimus (2/13)

## 1. Sopimus neuvottelumenettelystä

1.1. Metsähallitus ja Paliskuntain yhdistys

1.2. Metsähallitus ja paliskuntaryhmät

1.3. Metsätalous ja paliskunta

Lisäksi muita yleisiä sopimusasioita



# Paliskuntain yhdistyksen ja Metsähallituksen sopimus (3/13)

## *2. Sopimus Metsähallituksen toiminnan ja poronhoidon yhteensovittamisesta*

### *2.1. Poronhoidon edellytysten huomiointi metsän käsittelyssä*

- Metsähallituksen ja paliskunnan yhteisesti karttoihin merkitsemien porotalouden talvi- ja kevätlaitumien (jäkälikkö- ja luppoalueet), vasonta- ja toiminta-alueiden (aita-, ruokinta ja kuljetusalueet) metsien hakkuista ja niitä koskevista rajoituksista sovitaan paliskuntaneuvotteluissa.*
- Paliskunnan toiminta-alueet päivitetään paliskuntaneuvotteluissa.*
- Maanmuokkausta ei tehdä jäkälämailla (karukko- ja kuivilla kankailla sekä erikseen sovittavilla kuivahkojen kankaiden jäkäläkoilla) tai sellaisilla laidunalueilla, joilla maanmuokkaus ei metsälain edellyttämän metsänuudistamisajan kannalta ole välttämätöntä. Muualla käytetään keveimpiä mahdollisia menetelmiä.*
- Toiminta-alueiden maankäsittelystä sovitaan työkohteittain.*
- Mikäli töiden suorittaminen edellyttää muutoksia poroaitojen rakenteisiin tai sijoittuu poronhoidon aita-alueille, tehdään tarvittaessa maastokatselmus ennen töiden aloittamista.*
- Paliskunnan tekemät hakkuu-energiapuunkorjuu- ja taimikonhoitoesitykset Metsähallitus pyrkii sisällyttämään työohjelmiinsa.*



# Paliskuntain yhdistyksen ja Metsähallituksen sopimus (4/13)

## 2.1. Poronhoidon edellytysten huomiointi metsän käsittelyssä, jatkuu

- *Kiinteiden raja-aitojen ja laidunkiertoaitojen viereen jätetään mönkijäkulkua helpottava muokkaamaton vyöhyke. Vyöhykkeen leveys sovitaan paliskuntaneuvottelussa.*
- *Inarin metsäpaliskuntien ja Metsähallituksen väliset paliskunnittaiset sopimukset metsänkäsittelystä ja hakkuurajoituksista 20 vuoden (Nellim osin 10 vuoden) ajaksi ovat perusta toiminnalle ko. paliskuntien alueella. Muilta osin tämä sopimus on voimassa myös saamelaisten kotiseutualueella.*
- *Saamelaisten kotiseutualueella toimitaan lisäksi Metsähallituksen metsätalouden ympäristöoppaan kappaleen 5.2. (Saamelaiskulttuuri) mukaisesti.*
- *Työohjeessa on varoitettava kiinteistä poroaidoista. Aitavahingosta on ilmoitettava heti paliskunnalle ja rajaesteaidan ollessa kyseessä Paliskuntain yhdistyksen aitatyönjohtajalle.*
- *Metsien hakkuista ja maan käsittelystä valtakunnan rajaesteaidan ja raja-aukon välisellä alueella Venäjän vastaisella rajalla tulee ilmoittaa Paliskuntain yhdistyksen aitatyönjohtajalle.*
- *Valtakunnan rajaporoesteaitaan ei saa tehdä aukkoja siitä etukäteen sopimatta. Hakkuiden yhteydessä siemenpuita ei tule jättää aitavarteen siten, että ne kaatuessaan rikkovat aita.*



# Paliskuntain yhdistyksen ja Metsähallituksen sopimus (5/13)

## 2.2. Metsähallituksen ja paliskuntien toiminnasta ilmoittaminen

- 2.2.1. Metsähallitus

*Paliskuntapalaverin materiaalin lisäksi Metsähallitus toimittaa paliskunnan poroisännälle kootusti kartat selityksineen niistä tulevista hakkuista, maankäsittelyistä ja uusien teiden rakentamisesta, jotka ovat tulleet tietoon vuosittaisen neuvottelun jälkeen.*

- 2.2.2. Paliskunta

*Paliskunta toimittaa pyydettyä Metsähallitukselle tietoja porotalouden toiminta-alueista, kokoamisakatauluista, yms. Metsähallitus huomioi ko. tiedot toiminnassaan ja voi tiedottaa niistä muille metsien käyttäjille omien järjestelmiensä kautta.*





# Paliskuntain yhdistyksen ja Metsähallituksen sopimus (6/13)

## 2.3. Toiminnan yhteinen kehittäminen

*Metsähallitus ja paliskunnat pyrkivät yhdessä kehittämään toimintojaan elinkeinojen hyväksyttävyyden säilyttämiseksi. Kyseeseen tulee mm. metsänhoito- ja puunkorjuumenetelmät, poroaitojen merkkaukset ja portit, käytöstä poistettujen rakenteiden poisto sekä muille metsien käyttäjille tiedottaminen. Paliskunnat ja Metsähallitus pyrkivät kehittämään yhteistyötä mm. metsästäjäjärjestöjen kanssa aitojen riistaturvallisuuden parantamisessa ja muissa kehityshankkeissa.*

*Molempia kiinnostavista tutkimus-, selvitys- ja kehityshankkeista informoidaan puolin ja toisin. Metsähallitus neuvottelee paliskunnan poroisännän kanssa, jos paliskunnan alueelle suunnitellaan merkittävää uutta maankäyttöön vaikuttavaa toimintaa.*



# Paliskuntain yhdistyksen ja Metsähallituksen sopimus (7/13)

## 3. Haaskat

*Poronhoitoalueella ei myönnetä uusiin kohteisiin haaskalupia matkailu- ja luontokuvaustarkoituksiin. Petojen ekologiaan liittyen tutkimus-, selvitys- ja suojelutarkoituksia varten voidaan myöntää määräaikaista (enintään 3 v) lupia. Ennen tutkimus-, selvitys- tai suojelutarkoituksiin haettujen lupien myöntämistä Metsähallitus neuvottelee asianosaisten paliskuntien poroisäntien kanssa*



# Paliskuntain yhdistyksen ja Metsähallituksen sopimus (8/13)

## 4. Maankäyttö

### 4.1 Maan myynti, vuokraus ja vaihto sekä käyttöoikeussopimukset

- *Maan luovutuksen kohteina myynneissä, vuokrauksissa tai vaihdoissa eivät saa olla poronhoidon erotus-, merkintä-, syöttöaitaus- ja kämppäalueet lähiympäristöineen muutoin kuin painavista, paliskunnan kanssa neuvoteltavista syistä. Vapaa-ajan asumiskäyttöön tarkoitetuissa maan luovutuksissa luovutuskirjaan tehdään merkintä alueen sijaitsemisesta poronhoitoalueella ja että maanomistajalla tai vuokramiehellä ei ole oikeutta saada korvausta porojen aiheuttamista vahingoista. Muissa maanluovutuksissa on voimassa Phlluku 6 (Vahingonkorvaussäännökset).*
- *Merkittävistä maanmyynneistä tai poronhoidon toiminta-alueita (aita-, ruokinta-, ja kuljetusalueet) koskevista maanmyynneistä neuvotellaan paliskunnan kanssa.*
- *Paliskunnalta pyydetään etukäteen lausunto tai paliskunnan pyytäessä neuvotellaan kaikista merkittävistä kaava-alueiden ulkopuolelle suunnitelluista rakennuslupaa vaativista rakennushankkeista sekä matkailuyrittäjien reiteistä. Neuvotteluvollisuus koskee myös Metsähallituksen omia hankkeita. Matkailu- ja ohjelmapalveluyritysten käyttöoikeussopimukset pyritään ohjaamaan samoille reiteille.*
- *Yhdyskuntatekninen rakentaminen (vesijohdot, viemärit yms.) ei edellytä lausunto- tai neuvottelumenettelyä.*



# Paliskuntain yhdistyksen ja Metsähallituksen sopimus (9/13)

## 4.1 Maan myynti, vuokraus ja vaihto sekä käyttöoikeussopimukset, jatkuu

- *Merkittävistä uusista maa-ainesten ottoalueista päätettäessä neuvotellaan etukäteen paliskunnan poroisännän kanssa.*
- *Malminetsinnän maanomistajan suostumuksia ei myönnetä suojelualueille, -suojeluohjelma-alueille eikä saamelaisten kotiseutualueelle. Muilla alueilla maanomistajan suostumuksista pyydetään etukäteen lausunto paliskunnalta.*
- *Suurten sähkölinjojen (110 kV: n ja suuremmat) käyttöoikeussopimuksista neuvotellaan etukäteen paliskunnan kanssa.*
- *Lunastustoimituksissa vastuullinen taho kuuluttaa ja on yhteydessä paliskuntiin.*



# Paliskuntain yhdistyksen ja Metsähallituksen sopimus (10/13)

## 4.2. Erityinen poronhoitoalue

Ei koske Kainuuta

## 5. Turvetuotanto- ja tuulivoima-alueet

*Turpeen nostoon ja tuulivoimatuotantoon soveltuvien alueiden vuokrauksissa ja myynneissä Metsähallitus neuvottelee paliskunnan kanssa vireillä olevasta asiasta. Turvetuotannon osalta Metsähallitus edellyttää ostajalta ennen sopimuksen tekoa suunnitelmaa turvetuotantoalueen jälkikäytöstä ja sopimuksen teon jälkeen hankittavaa ympäristöviranomaisen lupaa. Paliskunta valvoo etunsa mahdollisen kaava- tai ympäristölupaprosessin kautta.*



# Paliskuntain yhdistyksen ja Metsähallituksen sopimus (11/13)

## 6. Metsästys

*Metsähallituksen lupametsästystä koskeva yleisinformaatio on koottu Eräluvut.fi-nettisivustolle. Poronhoitoalueen erityispiirteet ja poronhoitolain määräykset tuodaan sivustolla esille. Ohjeissa korostetaan poronhoidon huomioon ottamista metsästystilanteissa ja vahinkojen ennaltaehkäisemisessä huomioitavia seikkoja. Sivuston tietosisältö muokataan ja päivitetään yhteistyössä Paliskuntain yhdistyksen edustajien kanssa. Jos Paliskuntain yhdistys haluaa tämän lisäksi antaa ohjeita poronhoitoalueella metsästämisestä ja muuta tarvittavaa informaatiota, voidaan Paliskuntain yhdistyksen sivut linkittää Eräluvut.fi-sivustolle.*

*Lupametsästyksen mitoittamisessa huomioidaan alueen poronhoito. Tarvittaessa Metsähallitus ja paliskunta neuvottelevat poronhoidon toiminta-alueita koskevista koirien käytön rajoituksista. Sovitut rajoitukset merkitään metsästyslupakarttoihin.*

*Metsähallitus myöntää lupia ja tekee sopimuksia koirien harjoittamisesta valtion alueille poronhoitoalueella. Näissä luvissa annetaan metsästyslupien mukana annettavaa informaatiota vastaavat tiedot porotalouden huomioon ottamisesta ko. toiminnassa. Koirakoeluvissa ja sopimuksissa tilaisuuden järjestäjällä on velvoite selvittää käynnissä olevat poronhoitotyöt lupa-alueilla.*

*Käytössä olevat, Metsähallituksella tiedossa olevat erotuspaikat on merkitty vähintäänkin pistekohteina metsästyslupakarttoihin. Metsästyksen lupa-alueetietoihin linkitetään Paliskuntain yhdistyksen ja paliskuntien yhteystiedot. Paliskunta tiedottaa erotusaitojen läheisillä metsäautoteillä tai muulla sovitulla tavalla erotusajoista.*

*Talvikaudelle voidaan antaa lupia pienimuotoisten haaskojen pitämiseen ketunpyyntiä varten.*



# Paliskuntain yhdistyksen ja Metsähallituksen sopimus (12/13)

## 7. Porojen ruokinta

- *Metsähallitus ja paliskunnat sopivat yhdessä niistä luonnonsuojelualueiden ja tarvittaessa erämaa-alueiden kohteista, joissa poroja ei tulisi ruokkia.*
- *Metsätalousalueilla porojen ruokinta ei edellytä sopimista ennakoon.*
- *Vesistöjen jäällä ja metsäautoteillä ei saa ruokkia poroja. Poroja koottaessa ja kuljetettaessa voidaan heinää levittää vähäisesti ja tilapäisesti jäällekin. Poikkeustapauksista sovitaan erikseen Metsähallituksen ja paliskunnan kesken.*
- *Ruokintapaikat siivotaan ja jätteet kuljetetaan pois maastosta vuosittain*



# Paliskuntain yhdistyksen ja Metsähallituksen sopimus (13/13)

## *8. Poroaitasopimukset*

*Metsähallitus vuokraa paliskunnalle poroaita- ja porokämppeäalueita paliskunnan tarpeisiin. Vuokrasopimuksen päätyttyä ja paliskunnan ilmoitettua, ettei se tule uusimaan sopimusta, paliskunta siivoaa vuokra-alueen. Metsähallitus, paliskunta ja tarvittaessa (koskee erotuspaikkoja) kunnan ympäristöviranomaiset sopivat kohteen siivoustoimenpiteistä ja pitävät tarvittavat katselmukset, joista laaditaan muistio.*

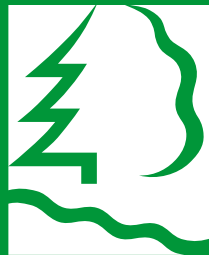
*Metsähallitus voi vuokrata yksittäiselle poromiehelle yleiseen käypään hintaan muutaman hehtaarin alueen, esim. ruokinta-, ajo- ja teurasporoille. Vuokraus edellyttää paliskunnan puoltavaa lausuntoa. Laajoja aita-alueita vuokrataan vain paliskunnalle.*

*Käytössä olevista poroaidoista, pois lukien poronhoitolaissa (39 § 1 mom) mainittu tilapäinen poroaita, tehdään aina vuokra- tai käyttöoikeussopimus. Käytöstä poistetut ja sopimuksettomat aidat paliskunta poistaa ja siivoaa alueen.*

*Uusien poroaitojen sopimusehdoissa sovitaan periaatteet veräjistä ja muista tarvittavista erityisehdoista.*







METSÄHALLITUS

[www.metsa.fi](http://www.metsa.fi)

Kiitos mielenkiinnosta



[www.facebook.com/metsahallitus](http://www.facebook.com/metsahallitus)  
[www.twitter.com/metsahallitus](http://www.twitter.com/metsahallitus)

